



GOTLANDS HESSELBY JERNVÄG  
FÖRENINGEN GOTLANDSTÅGET

## SBA - SYSTEMATISKT BRANDSKYDDSARBETE

---

Redogörelse

Utgåva 1

Dokumentansvarig: GHJ Brandskyddsansvarig

Omfattar 26 sidor

Gäller fr.o.m. 2008-01-01

Utskriven 2008-01-23

# 0. Innehållsförteckning

<b>0. Innehållsförteckning .....</b>	<b>2</b>
<b>1. Dokumentinformation .....</b>	<b>4</b>
1.1 Syfte .....	4
1.2 Utgivning och ändring .....	4
1.3 Tilldelning .....	4
1.4 Dokumenthistorik.....	4
1.5 Definitioner.....	4
<b>2. Styrande lagstiftning .....</b>	<b>5</b>
2.1 Lagen om skydd mot olyckor.....	5
2.2 Utdrag ur allmänna råd från Statens räddningsverk.....	6
<b>3. Organisation .....</b>	<b>7</b>
3.1 Brandskyddspolicy.....	7
3.2 Beskrivning av verksamheten.....	7
3.3 Ansvar.....	8
3.4 Utbildningar.....	8
<b>4. Rutiner/ Instruktioner .....</b>	<b>9</b>
4.1 Kontrollblad.....	9
4.2 Kontroll av handbrandsläckare .....	9
4.3 Kontroll av utrymningsvägar.....	10
4.4 Kontroll av brandvarnare.....	10
4.5 Kontroll av brandfiltar.....	10
4.6 Elektrisk utrustning.....	10
4.7 Heta arbeten.....	10
4.8 Rökning.....	10
4.9 Brandfarliga gaser/ svetsutrustning .....	10
4.10 Avfallshantering.....	11
4.11 Utrymningsrutin.....	11
<b>5. Teknisk brandskyddsbeskrivning.....</b>	<b>12</b>
5.1 Information som ska finnas.....	12
5.2 Förteckning över byggnadernas tekniska brandskyddsbeskrivning.....	13
5.2.2 Stationshuset.....	13
5.2.3 Avträdet (toalettbyggnad).....	14
5.2.4 Café med Hesselbysalen.....	14

5.2.5 Fryshuset.....	15
5.2.6 Godsmagasinet.....	15
5.2.7 GLC-magasinet (museum).....	15
5.2.8 Flattaket (traktorgarage).....	16
5.2.9 Lok- och vagnverkstad.....	16
5.2.10 Vagnhall 1.....	17
5.2.11 Vagnhall 2.....	17
5.2.12 Banvaktstugan Eken.....	17
5.2.13.1 Banan Hesselby- Eken- Munkebos.....	18
5.2.13.2 Särskild brandskyddsinstruktion avseende banan Hesselby- Munkebos.....	18
<b>6. Uppföljning</b> .....	19
6.1 Regler för uppföljningen.....	19
6.2 Planerade åtgärder inom uppföljningen.....	19
<b>Kontrollblad 1</b> .....	20
Kontroll av handbrandsläckare.....	20
<b>Kontrollblad 2</b> .....	21
Kontroll av utrymningsvägar.....	21
<b>Kontrollblad 3</b> .....	22
Kontroll av brandvarnare.....	22
<b>Kontrollblad 4</b> .....	23
Kontroll av brandfiltar.....	23
<b>Kontrollblad 5</b> .....	24
Kontroll av elektrisk utrustning.....	24
<b>Rapport tillbud</b> .....	25
<b>Dokumentation utbildningar</b> .....	26

# 1. Dokumentinformation

## 1.1 Syfte

Syftet med detta dokument är att reglera hur det förebyggande arbetet mot bränder ska bedrivas inom Föreningen Gotlandstågets verksamhet.

Förebyggande arbete mot övriga olyckor och tillbud regleras i GHJF 10.

Redogörelsen ingår inte i GHJF 1 Säkerhetsordning.

## 1.2 Utgivning och ändring

GHJ Brandskyddsansvarig ansvarar för utgivning och ändring av innehållet i dokumentet.

## 1.3 Tilldelning

Dokumentet tilldelas GHJ brandskyddskontrollant, styrelsen i Föreningen Gotlandståget, medlemmarna av GHJ kompetensnämnd och all personal i trafiksäkerhetstjänst vid GHJ.

## 1.4 Dokumenthistorik

Utgåva 1 av redogörelse om systematiskt brandskyddsarbete utarbetades av Daniel Åhlén 2007.

## 1.5 Definitioner

I Lagen om skydd mot olyckor (2003:778) definieras följande:

*Brandskyddsansvarig* – Person som är huvudansvarig för brandsäkerheten.

*Brandskyddskontrollant* – Person som har av den brandskyddsansvarige delegerade arbetsuppgifter som rör regelbundna kontroller av brandskyddet.

I Järnvägsstyrelsens handbok finns definitioner av begrepp kring olyckor och tillbud i kommentarerna till BV-FS 1997:3.

*Brand* – Brand eller rökutveckling i spårfordon eller spåranläggning eller brand i annan egendom till följd av spårtrafikdrift

*Tillbud* – Ett tillbud till olycka är en händelse som under något andra betingelser kunde ha lett till skada på människa, utrustning, material eller miljö. En händelse som leder till ringa eller obetydliga skador, t.ex. ett påkörkt kontaktdon eller en uppkörd växel, men som ändå bedöms vara mycket allvarlig, bör benämnas »tillbud«

## 2. Styrande lagstiftning:

### *2.1 Lagen om skydd mot olyckor (2003:778)*

*Dessa paragrafer är tillämpliga vid Föreningen Gotlandstågets verksamhet.*

»Skyldigheter för ägare eller nyttjanderättshavare till byggnader och andra anläggningar

**2 §** Ägare eller nyttjanderättshavare till byggnader eller andra anläggningar ska i skäligen omfattning hålla utrustning för släckning av brand och för livräddning vid brand eller annan olycka och i övrigt vidta de åtgärder som behövs för att förebygga brand och för att hindra eller begränsa skador till följd av brand.

**3 §** Ägare av byggnader eller andra anläggningar, där det med hänsyn till risken för brand eller konsekvenserna av brand bör ställas särskilda krav på en kontroll av brandskyddet, ska i skriftlig form lämna en redogörelse för brandskyddet. En nyttjanderättshavare ska ge ägaren de uppgifter som behövs för att denne ska kunna fullgöra sin skyldighet.

Skyldigheter vid farlig verksamhet

**4 §** Vid en anläggning där verksamheten innebär fara för att en olycka ska orsaka allvarliga skador på människor eller miljön, är anläggningens ägare eller den som utövar verksamheten på anläggningen skyldig att i skäligen omfattning hålla eller bekosta beredskap med personal och egendom och i övrigt vidta nödvändiga åtgärder för att hindra eller begränsa sådana skador.

Den som utövar verksamheten är skyldig att analysera riskerna för sådana olyckor som anges i första stycket. «

## *2.2 Allmänna råd från Statens räddningsverk*

Detta är ett utdrag från råden. Enligt 2 kap. 2 § lagen (2003:778) om skydd mot olyckor ska ägare eller nyttjanderättshavare till byggnader eller andra anläggningar vidta de åtgärder som behövs för att förebygga brand och för att hindra eller begränsa skador till följd av brand.

Åtgärderna kan vara av teknisk eller organisatorisk karaktär.

Åtgärder av teknisk karaktär kan vara anskaffande av utrustning för brandsläckning medan åtgärder av organisatorisk karaktär kan vara utbildning och information.

För att uppfylla dessa krav bör ett systematiskt och kontinuerligt brandskyddsarbete bedrivas under byggnadens eller anläggningens hela användningstid. I detta ingår att brandskyddet bör dokumenteras.

## 3. Organisation

### 3.1 Brandskyddspolicy

Inom Föreningen Gotlandstågets verksamhet ska vi aktivt och systematiskt arbeta med vårt brandskydd enligt lagen om skydd mot olyckor för att minska risken för skador på människor, egendom och miljö.

Arbetet ska bedrivas genom:

*egenkontroller*

*tillbudsrapportering*

### 3.2 Beskrivning av verksamheten

Beskrivningen avser brandskyddsarbetet vid Föreningen Gotlandstågets anläggningar på fastigheten Dalhem Hesselby 1:2.

Fastigheten omfattar följande byggnader:

Stationshuset\*

Avträdet\* (toalettbyggnad)

Café med Hesselbysalen (samlingssal)

Fryshuset

Godsmagasinet\*

GLC-magasinet\* (museum)

Flattaket (traktorgarage samt vagnarage)

Lok- och vagnverkstad\*

Vagnhall 1

Vagnhall 2

Banvaktstuga Eken

Byggnader som är markerade med en stjärna (\*) ingår i byggnadsminnet som beslutades av länsstyrelsen på Gotland 2002-08-27.

Byggnaderna används för förvaring, underhåll och service av järnvägsmateriel men innehåller även personalutrymmen, arkiv, museum samt övernattningslägenhet med fyra bäddar.

Föreningen har 2 ¼ anställda. Förutom dem och styrelsen finns ett 40-tal ideellt aktiva medlemmar som på olika sätt deltar i verksamheten.

Föreningen är försäkrad genom Länsförsäkringar Gotland förutom ansvarsförsäkring som är tecknad genom MARSH/ IF.

Det systematiska brandskyddsarbetet ska finnas samlat i två till innehållet identiskt lika pärmar som ska finnas placerade dels hos den brandskyddsansvarige och dels hos brandskyddskontrollanten. Redogörelsen ska även finnas tillgänglig på föreningens hemsida <http://www.gotlandstaget.se/>

### 3.3 Ansvar

Huvudansvaret för brandsäkerheten har den brandskyddsansvarige.

Denne förordnar en brandskyddskontrollant som har till uppgift att utföra kontroller och underhåll enligt de anvisningar som finns i detta dokument.

Den *brandskyddsansvarige* Staffan Beijer har som huvudsaklig uppgift att:

Kontrollera efterlevnad/uppföljning

Delegerade funktioner:

*Brandskyddskontrollanten* Gary Hellqvist har som uppgift att:

Planera och samordna brandskyddsarbetet

Underhålla/uppdatera dokumentationen

Utföra kontroller/åtgärda inom ramen för kompetens

Sammanställa rapporter inför tillsyn samt kunna delta i en eventuell tillsyn.

Övrig personal ska ges kunskap att handla genom:

Rädda

Varna

Larma

Släck

### 3.4 Utbildningar

Brandskyddskontrollanten ska ha erforderliga kunskaper för att kunna bedriva arbetet. Detta tillgodoses genom en intern utbildning om föreningens Systematiska brandskyddsarbete samt genomgång av den brandskyddsutrustning som finns vid fastighetens byggnader och bana.

Utbildning hålles vart 4:e år med start 2008, eller när ny brandskyddskontrollant utses.



Övrig anställd och ideell personal samt caféarrendator ska med samma tidsintervall genomgå intern utbildning i:

- Befintlig släckutrustning
- Rädda Varna Larma Släck
- LABC- Sjukvård

## 4. Rutiner och kontroller

### *4.1 Kontrollblad*

För att brandskyddet ska fungera ska det genomföras kontroller och regelbundet underhåll. För att kontrollerna ska utföras på samma sätt vid varje tillfälle ska särskilt upprättade kontrollblad användas. Följande kontrollblad finns upprättade.

- Kontrollblad 01 Handbrandsläckare
- Kontrollblad 02 Utrymningsvägar
- Kontrollblad 03 Brandvarnare
- Kontrollblad 04 Brandfiltar
- Kontrollblad 05 Elektrisk utrustning

Kontrollerna ska utföras enligt bestämmelserna i följande avsnitt och följa kontrollbladets schema. Efter utförd kontroll ska protokollen journalföras tillsammans med övrig brandskyddsdocumentation.

### *4.2 Kontroll av Handbrandsläckare*

Brandskyddskontrollanten ska tre gånger per år göra en visuell kontroll av samtliga handbrandsläckare. Eventuella brister ska omgående meddelas till den brandskyddsansvarige för åtgärd.

Handbrandsläckarna ska kontrolleras minst en gång per år av en sakkunnig person enligt svensk standard (ss 3656). Datumet för kontrollen ska märkas på släckarna. Har inte den årliga kontrollen utförts ska brandskyddskontrollanten rapportera detta till den brandskyddsansvarige för åtgärd.

### *4.3 Kontroll av utrymningsvägar*

Brandskyddsinstruktion för kontroll av utrymningsvägar och dörr i utrymningsväg. Utrymningsvägen ska ha en minsta fri bredd på 0,9 m.

Utrymningsvägen får inte blockeras av möbler och dylikt eller användas för uppställning och förvaring. Dörr i utrymningsväg ska vara lätt öppningsbar utan nyckel eller annat verktyg.

Kontrollen ska utföras tre gånger per år av brandskyddskontrollanten.

### *4.4 Kontroll av brandvarnare*

Minst en gång per år ska brandskyddskontrollanten kontrollera brandvarnare.

### *4.5 Kontroll av brandfiltar*

Minst tre gånger per år ska brandskyddskontrollanten kontrollera brandfiltar.

### *4.6 Elektrisk utrustning*

För att förhindra brand ska all personal se till att elektrisk utrustning som inte fungerar normalt eller är trasig omgående repareras eller tas ur bruk.

Brandskyddskontrollanten ska informeras om problemet omgående.

Brandskyddskontrollanten kontrollerar elektrisk utrustning en gång per år.

### *4.7 Heta arbeten*

Personer som ska utföra heta arbeten ansvarar för att kontrollera att handbrandsläckare och annan brandskyddsutrustning finns på platsen för arbetet samt tillse att de är funktionsdugliga.

Efter avslutade heta arbeten skall vid behov, bevakning och efterkontroll utföras.

Vid heta arbeten (svetsning, skärning) där entreprenör anlitas, ska en giltighetskontroll av dennes certifikat göras.

### *4.8 Rökning*

*All rökning inomhus i byggnaderna enligt 3.2 är förbjuden.*

### *4.9 Brandfarliga gaser/ svetsutrusning*

Efter arbetsdagens slut ska svetsutrustningar som använts i verksamheten återställas och förvaras på uppmärkt plats.

#### *4.10 Avfallshantering*

Efter arbetstidens slut får inget brännbart materiel finnas i direkt anslutning till byggnad. Öppna förvaringskärl med brännbart materiel ska vara placerade minst 6 m från fasad och skärmtak. För kärl med lock samt för återvinningskärl i plast gäller 4 m från fasad.

#### *4.11 Utrymningsrutin*

Vid eventuell brand skall efter åtgärder enligt, rädda, varna, larma, släck samtlig personal, aktiva samt övriga som befinner sig på området, uppmanas att samlas på parkeringsplatsen mellan godsmagasinet och fd. lanthandeln.

## 5. Teknisk brandskyddsbeskrivning

### 5.1 Information som ska finnas

I den tekniska brandskyddsbeskrivningen ska det finnas information om det byggnadstekniska brandskyddet i form av:

- Utrymningsvägar
- Rökdetektor
- Utrymningsskyltar
- Handbrandsläckare

Följande symboler används i den tekniska brandskyddsbeskrivningen.



Brandredskap



Sjukvårdsmateriel



Handbrandsläckare



Utrymningsskylt



Inomhusbrandpost



Telefon



Utrymningsväg



Brandstege



Ventilerat färgskåp



Gassvetsutrustning

## 5.2 Förteckning över byggnadernas tekniska brandskyddsbeskrivning

I denna förteckning tas upp:

Vilken användning byggnaderna har.

Vilka byggnadsmaterial de är byggda med.

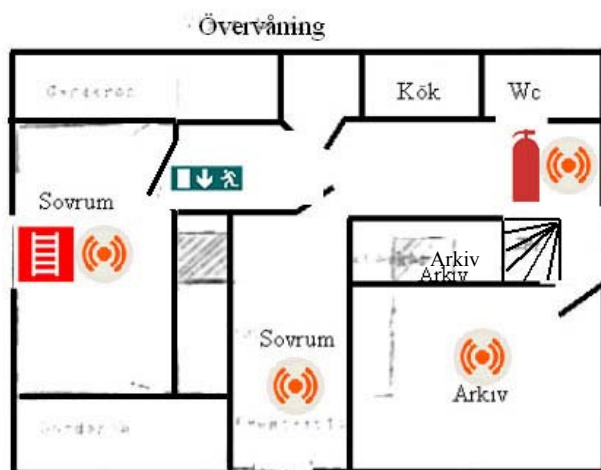
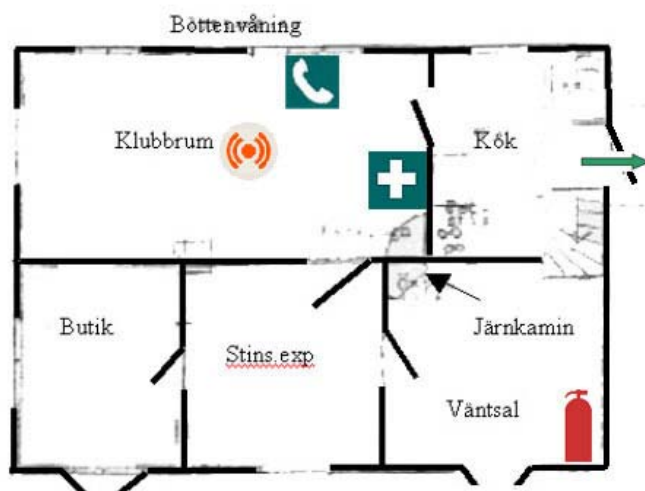
Om de är tillgängliga för allmänheten.

Särskilda brandrisker samt vilket brandskydd som finns i byggnaden.

En ritning över de hus som har brandskydd finns vid varje byggnadsbeskrivning.

*I de hus som inte är tillgängliga för allmänheten och där vi har bedömt att det inte finns brandrisker, finns inte heller brandskyddsutrustning.*

### 5.2.2 Stationshuset\*



Stationshuset är byggt 1902 och har en byggnadsyta 87 m<sup>2</sup>.

Huset är byggt av trä med plåttak och har två murade skorstenar.

Den nedre våningen innehåller toalett, kök, samlingsrum, väntsal, stinsens expedition samt butikslokal.

I väntsalen finns en järnkamin som används vintertid. Kakelugnen i klubbbrummet ska ej användas. Uppvärmning sker med el-element.

På den övre våningen finns kök, arkiv samt två sovrum med två bäddar i varje. Den övre våningen har en yta på 57 m<sup>2</sup>.

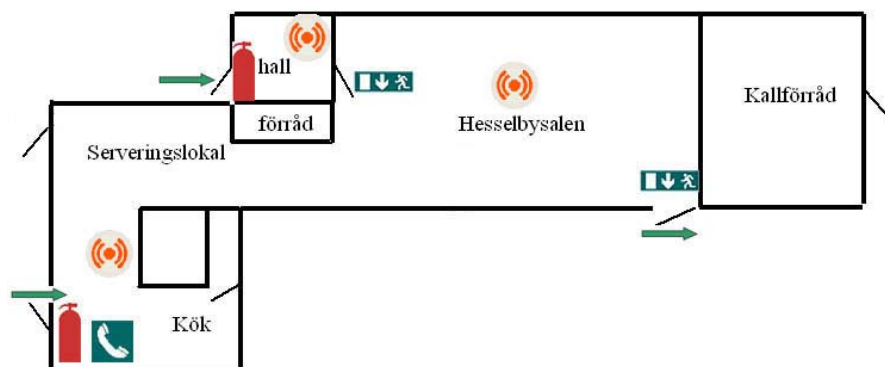
Följande brandskydd finns: Från det östra sovrummet på övre plan finns utrymmningsmöjlighet genom en ihopfällbar stege som hängs på fönsterbänken. Fem brandvarnare. Telefon.

### 5.2.3 Avträdet\* (toalettbyggnad)

Byggnaden har en byggnadsyta 20 m<sup>2</sup>. Den innehåller herrtoalett med urinoar, damtoalett, handikapptalett med skötbord samt ett städförråd.

Uppvärmning saknas. Brandskydd finns ej.

### 5.2.4 Café med Hesselbysalen (samlingshall)



Byggnaden har en byggnadsyta 214 m<sup>2</sup>. Serveringsdelen (brygghuset) är byggd 1902 i trä med tegeltak. Bakugn finns i köket. Uppvärmning finns med el-element.

Hesselbysalen med kallförråd är en fd. militärbarack i trä som byggdes upp på platsen 1984. Hesselbysalen har plåttak.

Byggnaden innehåller vestibul, städförråd, skafferi, kafékök, serveringslokal samt Hesselbysalen. (samlingshall för max 70 personer)

I Hesselbysalen finns en öppen spis med murad skorsten.

Av byggnadsytan är 62 m<sup>2</sup> kallförråd i byggnadens västra del. Den delen är låst, allmänheten har ej tillträde där.

Följande brandskydd finns i Cafébyggnaden: Nödutgång med nödbelysning. Tre brandvarnare. Två brandsläckare. Telefon.

### 5.2.5 Fryshuset

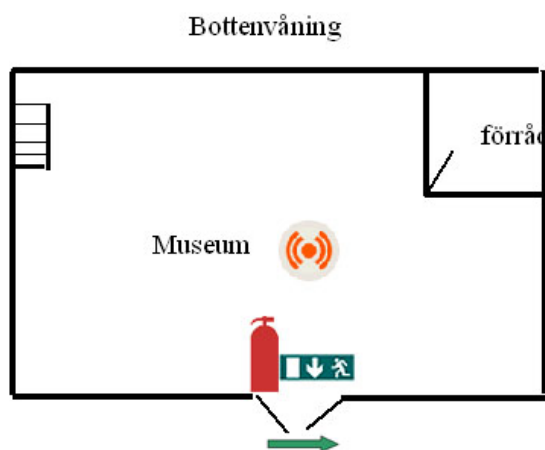
Byggnaden har en byggnadsyta 45 m<sup>2</sup>. Huset är byggt 1957 och har murar av betongblock och eternittak på trätakstolar. El finns.

Byggnaden är ett oinrett kallförråd som är låst, allmänheten har ej tillträde. Uppvärmning saknas. Brandskydd saknas.

### 5.2.6 Godsmagasinet\*

Byggnaden har en byggnadsyta 72 m<sup>2</sup>. Huset är byggt 1902 och är byggt av trä. Tak av plåt. El finns. Byggnaden är ett oisolerat förråd och används som träverkstad. Byggnaden är låst, allmänheten har ej tillträde. Uppvärmning saknas. Brandskydd finns ej.

### 5.2.7 GLC-magasinet\* (museum)



Byggnaden har en byggnadsyta 96 m<sup>2</sup>. Huset är byggt på 30-talet och är byggt av trä. Tak av eternit. El finns. Byggnadens nedre våning är isolerat och inrett som museum. Uppvärmning finns med el-element. Övervåningen är ett oisolerat förråd. Den övre våningen är inte tillgänglig för allmänheten.

Följande brandskydd finns: Brandvarnare. Brandsläckare vid utgång.

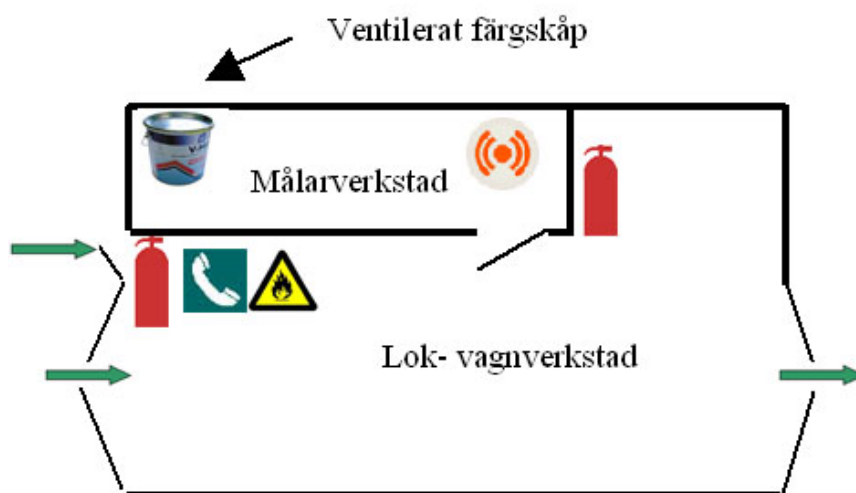
### 5.2.8 Flattaket (traktorgarage samt vagnarage)

Byggnaden har en byggnadsyta 140 m<sup>2</sup>. Huset är byggt på 50-talet och är tillbyggt på 90-talet. Huset är byggt i trä med plåttak. El finns.

Huset är uppdelat i traktorgarage, dressinförråd och vagnarage för upp till två järnvägsvagnar. Uppvärmning saknas.

Brandskydd finns ej.

### 5.2.9 Lok- och vagnverkstad\*



Byggnaden har en byggnadsyta 108 m<sup>2</sup>. Huset är byggt 1986. Huset är byggt i trä med plåttak. El finns. Uppvärmning finns med element i målarverkstaden.

Huset är uppdelat i lok/vagnverkstad samt målarverkstad.

Målarfärg finns i plåtskåp med ventil genom yttervägg.

I lok/vagnverkstaden förvaras gassvetsutrustning med gastuber.

Dessa ska förvaras i avsedd transportvagn. När de ej används ska de placeras på särskild uppmärkt plats.

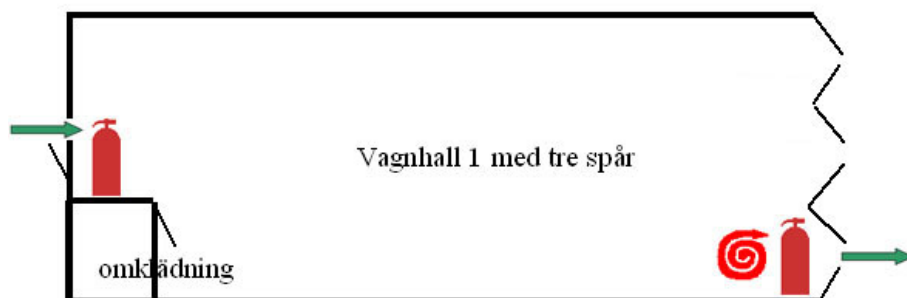
Lok och vagnverkstaden är försedd med innertak i plåt. Skorsten för rökgaser från ånglok finns i taket.

Följande brandskydd finns: Två handbrandsläckare. Skylt på ytterdörr att gasutrustning finns. Telefon. Brandvarnare.

Särskilt uppmärkt plats för gasutrustning för svetsarbeten



### 5.2.10 Vagnhall 1



Byggnaden har en byggnadsyta 560 m<sup>2</sup>. Vagnhallen är byggt 1982. Hallen är byggd med stomme i stål med plåttak. Golv i betong/ grus  
El finns. Uppvärmning finns med elvärme i omklädningsrum.  
I Vagnhallen finns även omklädningsrum med duschkabin.  
Allmänheten har dagtid tillträde till vagnhallen.  
Följande brandskydd finns: Två handbrandsläckare. En inomhusbrandpost.

### 5.2.11 Vagnhall 2

Byggnaden har en byggnadsyta 440 m<sup>2</sup>. Vagnhallen är byggt 2007. Hallen är byggd med stomme i stål med plåttak.  
El finns ej. Uppvärmning saknas.  
I Vagnhallen förvaras endast vagnar för framtida renovering.  
Allmänheten har inte tillträde till vagnhallen som är låst.  
Förutom portarna i den södra gavel finns en utrymningsväg, genom en dörr som endast inifrån kan öppnas i den norra gaveln.  
Brandskydd finns inte.

### 5.2.12 Banvaktstuga Eken

Byggnaden har en byggnadsyta 16 m<sup>2</sup>. Huset är byggt 1995 med stomme i trä och tak i plåt. Huset är låst och inte tillgängligt för allmänheten.  
El finns. Uppvärmning saknas.  
Brandskydd finns inte.

### *5.2.13.1 Banan Hesselby- Eken- Munkebos*

*Trots att banan inte är en byggnad tar vi upp de brandrisker som finns i denna förteckning:*

Banan består av 1 300 meter smalspår mellan Lv 631 i Dalhem, i sydvästlig riktning. Vid Eken i Dalhem passerar banan över Lv 608.

Därefter fortsätter banan på en järnvägsbro över Dalhemsån till den nuvarande ändhållplatsen Munkebos (i Dalhems sn)

Längs med samtliga sträckor går det att framföra brandbil parallellt med banan.

### *5. 2.13.2 Särskild brandskyddsinstruktion avseende banan Hesselby- Munkebos.*

Trafik med ånglok innebär genom gnistbildning ur skorsten en viss brandrisk. Denna instruktion gäller som stöd för det brandförebyggande arbetet vad gäller föreningens tågtrafik:

Uppmärksamhet ska normalt hållas på de två skogsområden (mellan Hesselby station och Eken hpl samt mellan Bron över Dalhemsån och Munkebos hpl) som finns längs med banan.

Vid behov skall brandbevakningståg framföras eller annan visuell kontroll göras längs med banan för att tillse att brand i skog eller mark ej uppstår på grund av ånglokskörning.

Vid torka längs med sträckan, ska den brandskyddsansvarige eller den som denne delegerar ansvaret till, bedöma om ångloksdraget tåg kan framföras. Brandbevakningståg eller annan visuell kontroll längs med banan ska utföras enligt den brandskyddsansvariges anvisningar.

Vagn med motorspruta och farmartank ska ställas upp på den västra delen av spår 3.

Ångloksdraget tåg ska framföras med varsamhet vad gäller pådraget (det minskar gnistbildning)

Vid mycket allvarlig torka ska ångloksdraget tåg ej framföras.

Det åligger den brandskyddsansvarige eller den som denne delegerar ansvaret till att bedöma när ångloksdraget tåg ej kan framföras på grund av särskilt stor brandrisk.

## 6. Uppföljning

### *6.1 Regel för uppföljningen*

Brandskyddsarbetet ska bedrivas systematiskt och kontinuerligt för att uppnå målsättningen. De olika momenten ska följas upp och utvärderas och vid behov förändras så att det gagnar verksamheten och brandskyddet.

Brandskyddsorganisationen ska fungera. Personal ska ha genomgått planlagd utbildning. Instruktioner och rutiner ska vara relevanta och den tekniska brandskyddsbeskrivningen uppdaterad efter ombyggnationer eller förändringar. Kontroller ska vara genomförda och brister åtgärdade.

### *6.2 Planerade åtgärder inom uppföljningen*

Utöver tidigare redovisade åtgärder ska Brandvärdet i Dalhem under 2008 inbjudas till visning av anläggning, bana och framkörningsvägar.

Systematiskt brandskyddsarbete

## Kontrollblad 01

### Handbrandsläckare

Kontrollen ska genomföras tre gånger/år.

**Kontrollera samtliga handbrandsläckare enligt följande schema.  
Bocka av en rad för varje släckare. (punkt 06 kontrolleras en gång per år)**

01 Finns på avsedd plats.

02 Är oskadd och plomberad

03 Är lättåtkomlig (oblockerad)

04 Är fylld och har rätt tryck

05 Är utmärkt med väl synlig skylt

06 Årlig service av fackman

Nr	Placering	01	02	03	04	05	06
1	Stationshuset Väntsal						
2	Stationshuset Trappräcke övre plan						
3	Cafébyggnad Köket vid telefonen						
4	Cafébyggnad Kapprum						
5	Museumet vid entrén						
6	Lok- & vagnverkstad vid telefonen						
7	Lok- & vagnverkstad Bakom pelarborrmaskinen						
8	Vagnhall 1 Vid de östra portarna						
9	Vagnhall 1 Vid den västra porten						

Kontrolldatum	Åtgärdsdatum	Brandskyddskontrollant
---------------	--------------	------------------------

Systematiskt brandskyddsarbete

## Kontrollblad 02

### Utrymningsvägar

Kontrollen ska genomföras tre gånger/år.

**Kontrollera samtliga utrymningsvägar enligt följande schema.  
Bocka av en rad för varje utrymningsdörr.**

01 Utrymningsdörr och väg till utrymningsväg är inte blockerad

02 Dörr i utrymningsväg är lätt öppningsbar

03 Utrymningsväg är utmärkt med skyltar

04 Genomlyst/belyst skylt lyser och nödljusfunktionen fungerar

Nr	Placering	01	02	03	04
1	Cafébyggnaden Västra dörren				
2	Cafébyggnaden Köksingång				
3	Cafébyggnaden Utgång kapprum				
4	Vagnhall 1 Östra porten				
5	Vagnhall 1 Västra dörren				
6	Museumet Entrédörren				
7	Stationshuset Västra dörren				
8	Stationshuset Brandstege övre plan				
9	Lok- & vagnverkstad Västra dörren				
10	Lok- & vagnverkstad Östra porten				

Kontrolldatum	Åtgärdsdatum	Brandskyddskontrollant
---------------	--------------	------------------------

Systematiskt brandskyddsarbete

## Kontrollblad 03

Brandvarnare

Kontrollen ska utföras minst en gång per år

**Kontrollera samtliga brandvarnare enligt följande schema. Bocka av en rad för varje brandvarnare.**

01 Brandvarnaren finns på plats

02 Brandvarnaren ljuder. (använd befintlig tryckknapp vid kontrollen)

Nr	Placering	01	02
1	Stationshuset Klubbrummet		
2	Stationshuset Övre plan hall		
3	Stationshuset Övre plan lilla sovrummet		
4	Stationshuset Övre plan stora sovrummet		
5	Stationshuset Övre plan Arkivet		
6	Cafébyggnaden Kök		
7	Cafébyggnaden Kapprum		
8	Cafébyggnaden Hesselbysalen		
9	Museumet I museilokalen		
10	Lok & Vagnverkstaden I målarverkstaden		

Kontrolldatum	Åtgärdsdatum	Brandskyddskontrollant
---------------	--------------	------------------------

Systematiskt brandskyddsarbete

## Kontrollblad 04

### Brandfilter

Kontrollen ska genomföras tre gånger per år

**Kontrollera samtliga brandfilter enligt följande schema.**

**Bocka av en rad för varje brandfilt.**

01 Finns på avsedd plats

02 Är utmärkt med väl synlig skylt

03 Är lätt åtkomlig (oblockerad)

04 Instruktion synlig och läsbar

Nr	Placering	01	02	03	04
1	Lok- och vagnverkstaden Vid telefonen				

Kontrolldatum	Åtgärdsdatum	Brandskyddskontrollant
---------------	--------------	------------------------

Systematiskt brandskyddsarbete

## Kontrollblad 05

### Elektrisk utrustning

Kontrollen ska genomföras en gång per år.

#### Kontrollera samtliga utrymmen enligt följande schema.

01 Sladdar och kontakter är intakta och hela

02 Blinkande lysrör

Nr	Placering	01	02
1	Stationshuset nedre plan		
2	Stationshuset övre plan		
3	Cafébyggnaden Kök		
4	Cafébyggnaden Serveringslokal		
5	Cafébyggnaden Hesselbysalen		
6	Cafébyggnaden Kapprum		
7	Avträde (toalettbyggnaden)		
8	Godsmagasinet		
9	Fryshuset		
10	Mueumet		
11	Flattaket		
12	Lok- och vagnverkstad		
13	Vagnhall 1		
14	Vagnhall 1 Omklädningsrum		
15	Banvaktstugan vid Eken		

Kontrolldatum	Åtgärdsdatum	Brandskyddskontrollant
---------------	--------------	------------------------



*Rapport tillbudsrapportering angående lagen om skydd mot olyckor*

***Tillbud som kan leda till skada på människor, egendom eller miljö ska rapporteras.***

**Datum:**

**Klockan:**

**Plats:**

--

**Typ av tillbud:**

--

**Omedelbar åtgärd:**

--

**Slutlig åtgärd:**

--

**Datum:**

**Rapporterad av:**

--

